



Financiado por  
Unión Europea  
Protección Civil y  
Ayuda Humanitaria



# CONOCIENDO A LA POBLACIÓN REFUGIADA Y MIGRANTE EN LIMA METROPOLITANA

Perú, Programa de las Naciones Unidas para el Desarrollo (PNUD):

“Conociendo a la población refugiada y migrante en Lima Metropolitana”

Lima: PNUD, diciembre 2020

**Representante Residente del PNUD en el Perú:**

María del Carmen Sacasa

**Elaboración:**

Jhoanna López, Consultora PNUD Perú

**Revisión técnica:**

Giovanna Brazzini, Coordinadora de iniciativas de migración con enfoque de desarrollo PNUD Perú

Alfredo Zerga, Gerente de Proyectos de Gestión del Riesgo de Desastre PNUD Perú

Charlotte Smith, Oficial de Planificación Estratégica PNUD Perú

**Propuesta gráfica y diagramación:**

María Grazia Cochachi

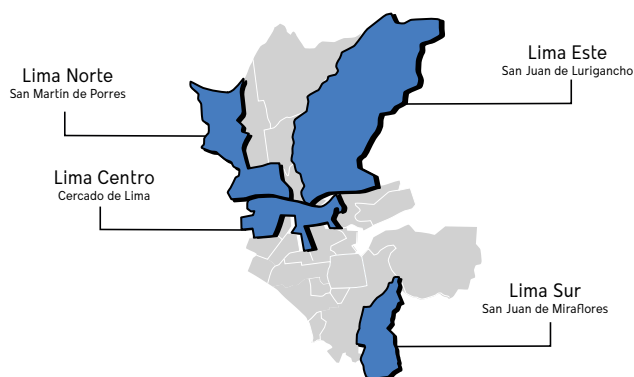
**Supervisión de diseño:**

Jose Olcese, UNV especialista en comunicación para el área de GRD PNUD Perú

# Ficha técnica

## POBLACIÓN OBJETIVO

Personas de **nacionalidad venezolana** que residen en Lima Metropolitana.



## TIPO DE MUESTREO

### Probabilística estratificada.

La muestra probabilística estratificada se refiere a un tipo de muestreo en el que la población se divide en segmentos y se selecciona una muestra para cada segmento.

Referencia: Encuesta dirigida a la población venezolana que reside en el país - ENPOVE. INEI (2018).

## MUESTRA CONSIDERADA

**384** personas de **nacionalidad venezolana en edad de trabajar\***. 194 varones, 186 mujeres, y 4 personas se identifican como otros.

## NIVEL DE CONFIANZA

Nivel de confianza de 95%

## PERIODO DE APLICACIÓN

Noviembre 2020

La encuesta "Conociendo a la población refugiada y migrante en Lima Metropolitana" realizada por el PNUD durante el contexto actual por pandemia, recoge el perfil sociodemográfico y caracterización en medios de vida, autonomía económica y cohesión social e inclusión cultural, contribuyendo a la integración socioeconómica de esta población.

La encuesta servirá como herramienta clave para los tomadores de decisión en la gestión local de la movilidad humana a favor de políticas públicas locales e inclusivas.

Esta encuesta está enmarcada dentro del proyecto PROTECCIÓN E INTEGRACIÓN DE LA POBLACIÓN VULNERABLE ANTE EL RIESGO DE DESASTRE - HIPECHO.

\* Para determinar ese rango de edades se tomó como referencia lo establecido por el INEI (2019), quienes consideran a personas de 14 años a más que habitan en zonas urbanas y rurales como población en edad de trabajar. Sin embargo, para propósitos de esta encuesta se consideró a personas con mayoría de edad en adelante (a partir de los 18 años).



Financiado por  
Unión Europea  
Protección Civil y  
Ayuda Humanitaria

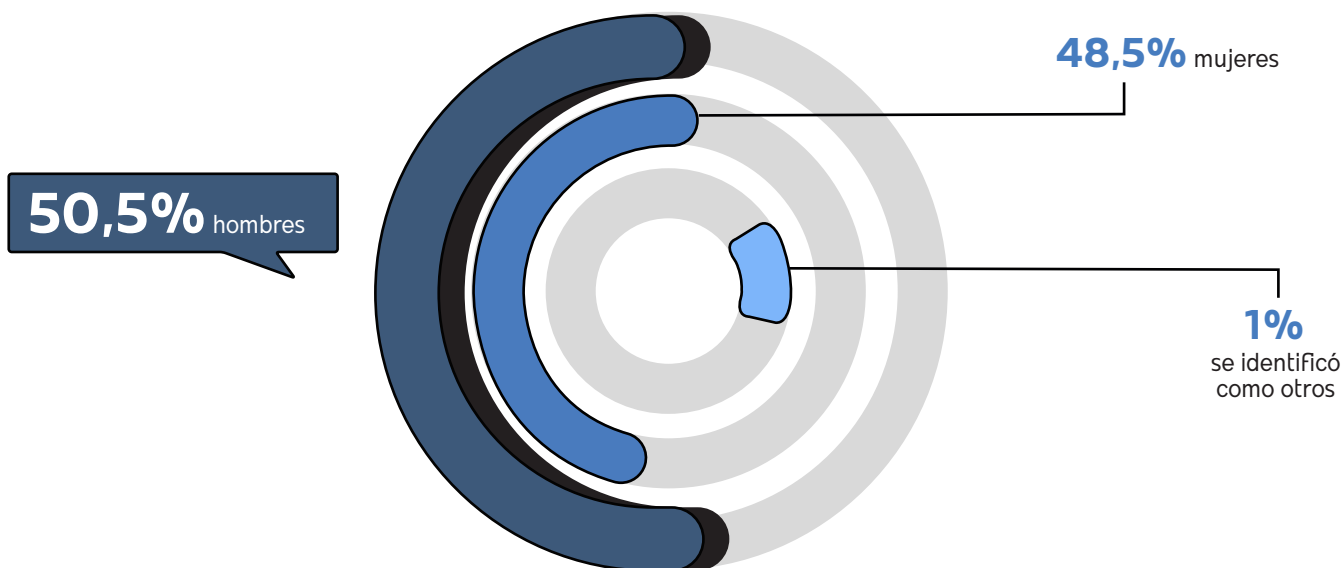
Este documento abarca las actividades de ayuda humanitaria realizadas con la asistencia financiera de la Unión Europea. Las opiniones expresadas en él no deben interpretarse en modo alguno como la opinión oficial de la Unión Europea. La Comisión Europea no se hace responsable del uso que se pueda hacer de la información contenida en el documento.

# 01

## Aspectos sociodemográficos

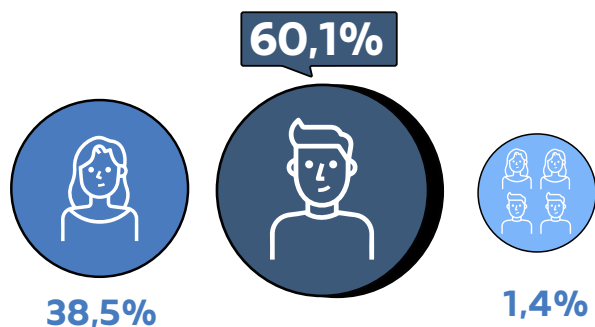


## ASPECTOS SOCIODEMOGRÁFICOS

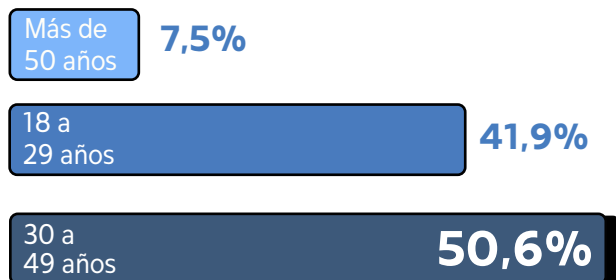


### JEFES DE HOGAR

El **75%** de las personas encuestadas indicó ser jefe o jefa de hogar.



### GRUPOS ETÁREOS



### CANTIDAD DE PERSONAS A SU CARGO ECONÓMICAMENTE



1 a 4 personas

**69,2%**

(266 personas)



Más de 5 personas

**14,1%**

(54 personas)

02

# Necesidades de acción humanitaria

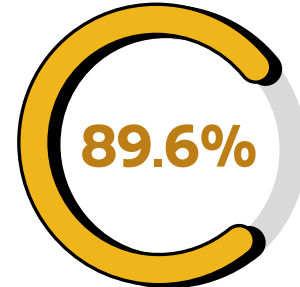


## ATENCIÓN MÉDICA Y PSICOLÓGICA



**Solo 2 de  
cada 10**

personas encuestadas (**24.6%**) recibieron **atención médica u orientación psicológica** durante este tiempo de pandemia por COVID-19.



**No cuenta con seguro de salud actualmente.** La mayoría se automedica o se atiende en una farmacia.

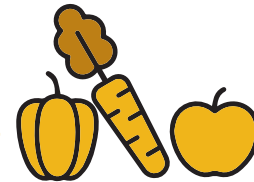
## ALIMENTACIÓN



**7 de cada 10**

(67,2% de personas encuestadas)

**Su alimentación se ha visto afectada** durante este tiempo de pandemia.



**(92,6% del 67,2%)**

Indicó **no tener dinero suficiente para comprar alimentos**, como el principal motivo.

## CONOCIMIENTOS EN TEMAS DE RIESGO

**75,8%**

**no tienen alguna estrategia** para afrontar la crisis generada por la pandemia COVID 19 o algún desastre.



**8 de cada 10**  
(83,9%)

**no conocen** sobre gestión de riesgos de desastres.

# 03

## Medios de vida y autonomía económica





## ASPECTOS GENERALES RESPECTO A EMPLEO Y EMPRENDIMIENTOS



**76,9%**

trabaja más **8 horas al día**, indistintamente si su trabajo es dependiente o independiente.



**43,1%**

trabaja los **7 días de la semana**.



**84,1%**

ganan hasta **S/ 1000 mensuales**.

La proporción de hombres (**20,5%**) que ganan entre S/ 1000 a S/ 1500 es dos veces más que las mujeres (**10%**)

## PROMOCIÓN Y ACCESO A EMPLEO DIGNO

### EXPERIENCIA LABORAL PREVIA

(Antes de llegar al Perú)



**9 de cada 10**

(93,5% de personas encuestadas)

Cuentan con experiencia laboral, ya sea en algún oficio / ocupación (59.9%) o en el ejercicio de su profesión (33.6%). Entre los oficios / ocupaciones principales figuran: servicios de belleza, comercio y mecánica; y en las profesiones: educación, ingeniería y administración.



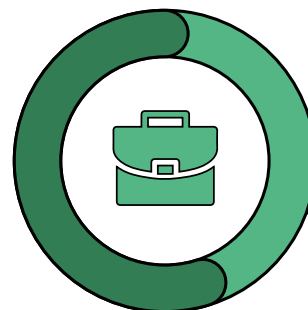
**91,9%**



**94,9%**

**52,1%**

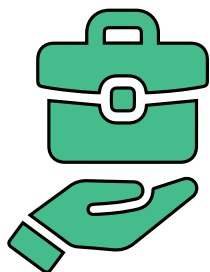
Cuenta con **1 a 4 años** de experiencia



**47,9%**

Cuenta con **5 años a más**

## SITUACIÓN LABORAL ACTUAL



**8 de cada 10**

personas **tienen empleo actualmente** (83,3%).



indica que son **empleos informales**.

**16,7%** de las personas encuestadas **no cuentan con empleo actualmente**. De las cuales el **71,9%** son mujeres.

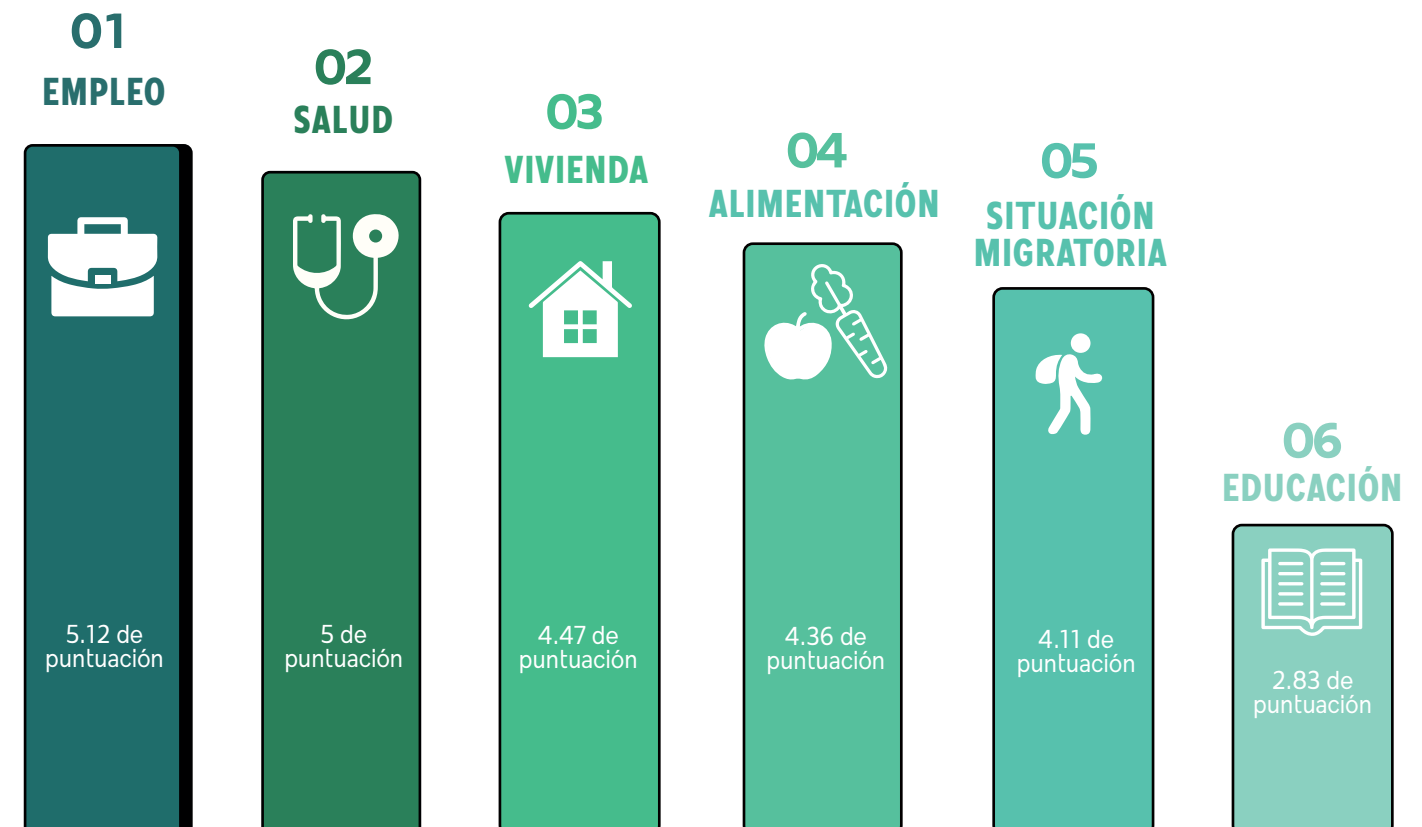


**Principal motivo de desempleo en las mujeres:**  
por estar al **cuidado de su hogar (46,9%)**

**Principales medios para conseguir empleo:**

Amigos, parientes y/o conocidos (**71,8%**)

## NECESIDADES MÁS APREMIANTES



## FOMENTO DE EMPRENDIMIENTOS

### COMERCIO AMBULATORIO

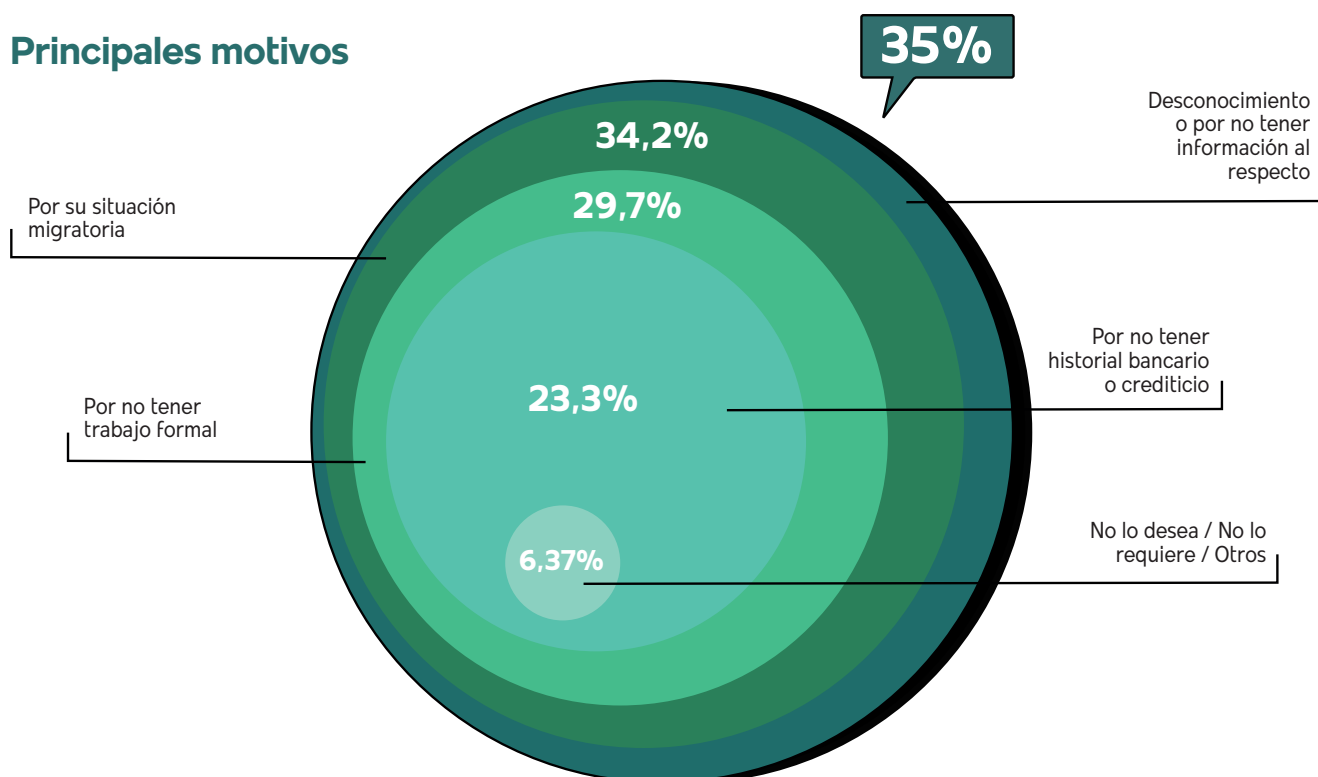
65,9% de trabajadores independientes se dedica al comercio ambulatorio, de los cuales:



### CRÉDITOS O PRÉSTAMOS FINANCIEROS

98,2% del total de las personas encuestadas **no tiene préstamos o créditos**.

#### Principales motivos



## MEDIOS DE VIDA Y AUTONOMÍA ECONÓMICA

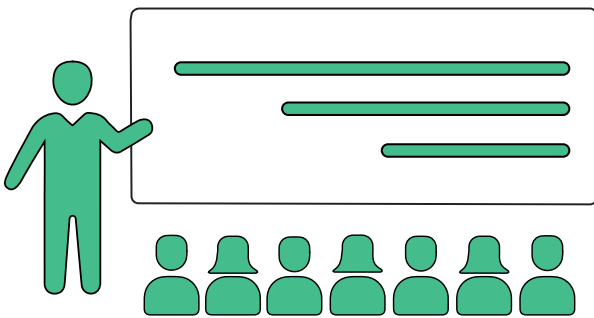
### Necesidades apremiantes

La mayoría de las personas indican que la necesidad más apremiante es la contar con empleo formal y estable, seguida de optar por un capital semilla o préstamos financieros para emprendimientos, y por último la capacitación técnica previa al empleo.



## FORMACIÓN Y CAPACITACIÓN TÉCNICA

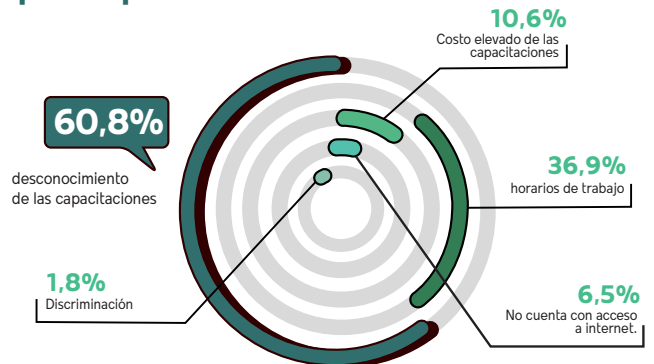
### ACCESO A CAPACITACIONES



**Solo 1 de cada 10**

ha participado de alguna capacitación en temas laborales, educativos o formativos durante el último año.

### Principales motivos de la no participación



### Principales entidades capacitadoras:



04

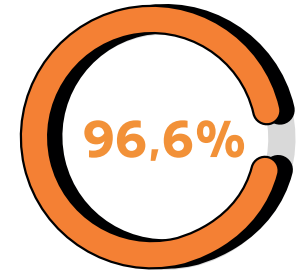
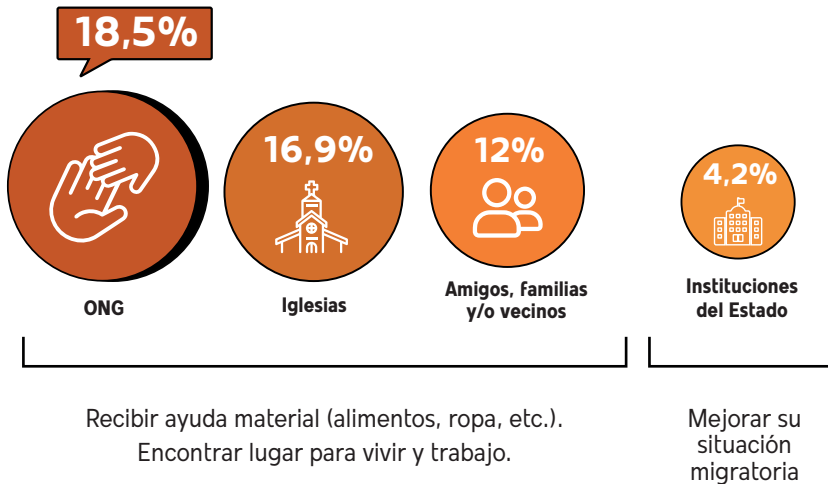
# Cohesión social e inclusión cultural



## CONVIVENCIA Y PARTICIPACIÓN CIUDADANA

**80%** no ha participado en ninguna red de apoyo.

### REDES DE APOYO IDENTIFICADAS

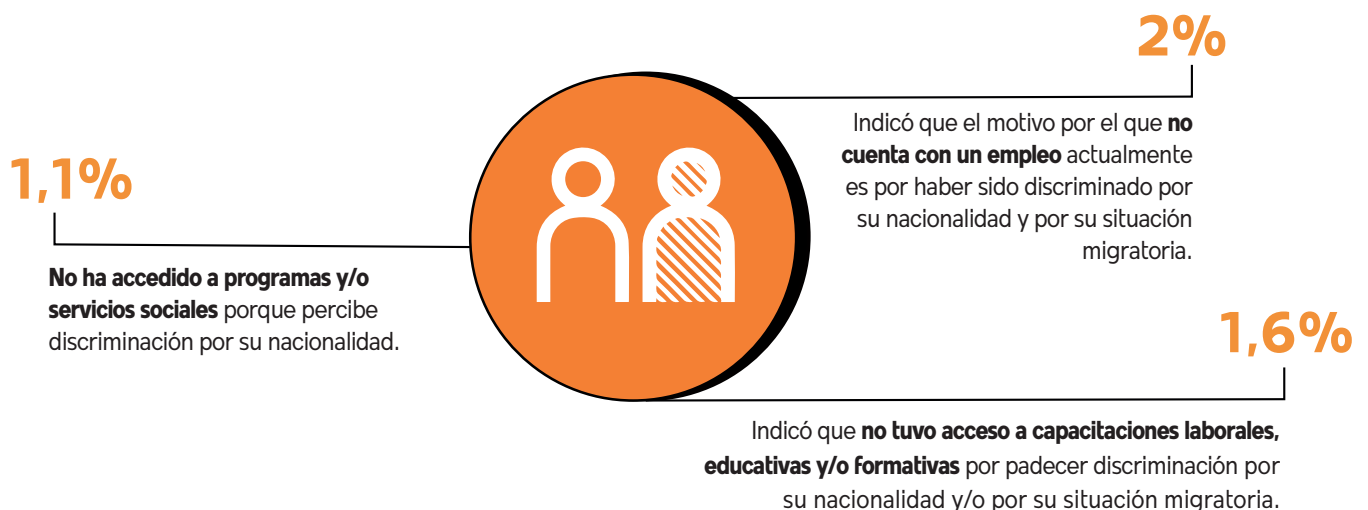


no participó en programas de la MML.

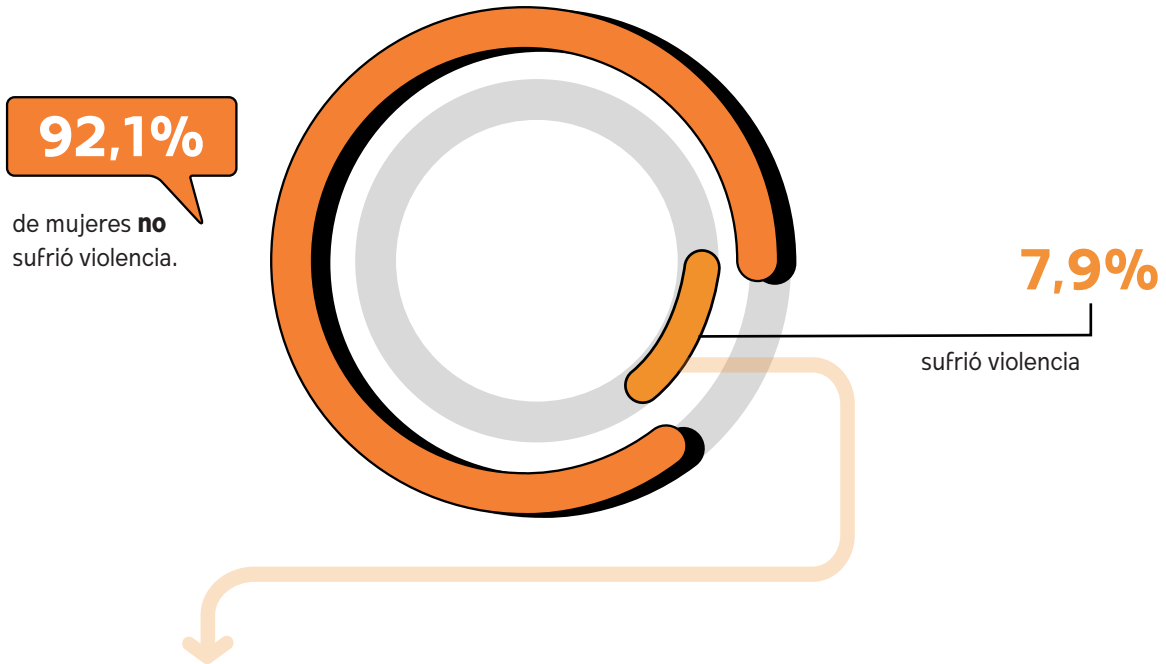
#### Principal motivo

Desconocimiento de los programas (**97,8%**).  
No acercamiento en espacios públicos.

## PERCEPCIÓN DE LOS EFECTOS DE LA DISCRIMINACIÓN Y XENOFOBIA



## VIOLENCIA DE GÉNERO



### Principales agresores



PAREJAS SENTIMENTALES

14,3%



EMPLEADORES

25%



VECINOS

35,7%



EXTRAÑOS

42,9%



P

N

U

D